



(19) 대한민국특허청(KR)  
(12) 공개특허공보(A)

(11) 공개번호 10-2022-0032789  
(43) 공개일자 2022년03월15일

(51) 국제특허분류(Int. Cl.)  
A01K 13/00 (2014.01) A61L 2/10 (2006.01)  
F21V 33/00 (2006.01) F21Y 115/10 (2016.01)

(52) CPC특허분류  
A01K 13/001 (2013.01)  
A61L 2/10 (2013.01)

(21) 출원번호 10-2020-0114540  
(22) 출원일자 2020년09월08일  
심사청구일자 2020년09월08일

(71) 출원인  
조성경  
인천광역시 계양구 도두리로 74, 524동 108호 (작전동, 도두리마을대동아파트)

(72) 발명자  
조성경  
인천광역시 계양구 도두리로 74, 524동 108호 (작전동, 도두리마을대동아파트)

(74) 대리인  
정부연

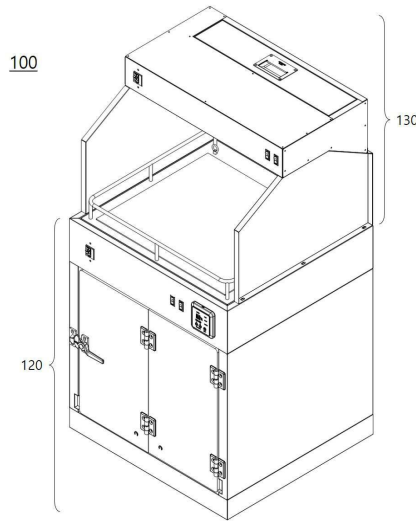
전체 청구항 수 : 총 8 항

(54) 발명의 명칭 반려동물용 다용도 미용 보조 장치

(57) 요약

본 발명은 반려동물용 다용도 미용 보조 장치에 관한 것으로, 반려동물용 다용도 미용 보조 장치는 상면이 개방된 구조의 직육면체 형상으로 형성되는 반려동물용 모듈; 내부에 상기 반려동물용 모듈과 분리 결합 가능한 물리적 구조를 포함하여 형성되고, 상단부에 반려동물을 위한 미용 공간을 형성하도록 구현된 반려동물용 하우징; 및 상기 상단부와 분리 결합되어 상기 미용 공간을 외부와 물리적으로 차단시키고, 상기 반려동물의 미용 과정에서 발생하는 이물질을 흡입 제거하는 미용 보조 모듈을 포함한다.

대표도 - 도1



(52) CPC특허분류

**F21V 33/00** (2013.01)

F21Y 2115/10 (2021.08)

---

## 명세서

### 청구범위

#### 청구항 1

상면이 개방된 구조의 직육면체 형상으로 형성되는 반려동물용 모듈;

내부에 상기 반려동물용 모듈과 분리 결합 가능한 물리적 구조를 포함하여 형성되고, 상단부에 반려동물을 위한 미용 공간을 형성하도록 구현된 반려동물용 하우징; 및

상기 상단부와 분리 결합되어 상기 미용 공간을 외부와 물리적으로 차단시키고, 상기 반려동물의 미용 과정에서 발생하는 이물질을 흡입 제거하는 미용 보조 모듈을 포함하는 반려동물용 다용도 미용 보조 장치.

#### 청구항 2

제1항에 있어서, 상기 반려동물용 모듈은

상기 직육면체 형상의 측면을 형성하는 복수의 측면 플레이트들;

상기 복수의 측면 플레이트들과 각각 결합하고 상기 직육면체 형상의 하면을 형성하는 하면 플레이트; 및

상기 하면 플레이트의 각 모서리 인근에 결합하여 지지력을 제공하면서 이동 가능한 바퀴를 포함하는 이동부재를 포함하는 것을 특징으로 하는 반려동물용 다용도 미용 보조 장치.

#### 청구항 3

제2항에 있어서, 상기 복수의 측면 플레이트들은

상기 반려동물용 모듈이 상기 반려동물용 하우징과 분리 결합된 상태에서 바닥면을 형성하는 제1 측면 플레이트;

상기 제1 측면 플레이트와 마주하는 면에 위치하여 천장면을 형성하고 적어도 두개의 관통홀들 -상기 적어도 두개의 관통홀들은 상기 반려동물용 하우징의 내부에 설치된 조명부재의 위치에 대응되어 형성되는 관통홀을 포함- 을 포함하는 제2 측면 플레이트; 및

상기 제1 및 제2 측면 플레이트들에 각각 결합되고 대칭으로 형성되는 적어도 하나의 관통홀과 손잡이부재를 각각 포함하는 제3 및 제4 측면 플레이트들로 구성되는 것을 특징으로 하는 반려동물용 다용도 미용 보조 장치.

#### 청구항 4

제2항에 있어서, 상기 하면 플레이트는

공기 방울을 발생시키는 버블발생부재를 포함하고,

상기 버블발생부재는 상기 반려동물용 모듈 내부의 용수를 외부로 배출하는 배출호스와 분리 결합되는 것을 특징으로 하는 반려동물용 다용도 미용 보조 장치.

#### 청구항 5

제1항에 있어서, 상기 반려동물용 하우징은

본체부;

상기 본체부의 전면에 결합되고 개폐 가능한 도어부;

상기 본체부의 바닥면 외부에 결합되어 지지력을 제공하면서 이동 가능한 바퀴를 포함하는 지지부;

상기 본체부의 바닥면 내부에 고정 결합되고 상기 반려동물용 모듈과 분리 결합 가능한 물리적 구조로 형성되는 지지결합부;

상기 반려동물의 물리적 이탈을 방지하는 이탈방지부재를 포함하여 형성되고 상기 본체부의 천장면 외부에 분리 결합된 상태에서 상기 미용 공간을 제공하는 미용공간부; 및

상기 본체부의 내부에 설치되어 동작하는 복수의 기능부재들 각각을 제어하는 제어부를 포함하는 것을 특징으로 하는 반려동물용 다용도 미용 보조 장치.

### 청구항 6

제5항에 있어서, 상기 복수의 기능부재들은

조명부재, 온도부재, 살균부재, 송풍부재, 촬영부재, 통신부재 및 타이머부재 중 적어도 하나를 포함하는 것을 특징으로 하는 반려동물용 다용도 미용 보조 장치.

### 청구항 7

제1항에 있어서, 상기 미용 보조 모듈은

조명 기능과 공기흡입 기능을 제공하는 천장부재;

상기 천장부재의 양 측면을 지지하고 상기 상단부와 분리 결합하는 측면부재들; 및

상기 천장부재와 결합하고 상기 측면부재들과 연결되어 물리적 차단을 제공하는 후면부재를 포함하는 것을 특징으로 하는 반려동물용 다용도 미용 보조 장치.

### 청구항 8

제7항에 있어서, 상기 천장부재는

하단부에 배치되어 상기 공기흡입 기능을 제공하는 흡기팬들;

상기 흡기팬들 각각에 대응되어 내부에 형성되고 흡입된 이물질들의 이동 통로를 제공하는 흡입관들;

상기 흡입관들을 따라 이동되어 배출된 이물질들을 저장하는 보관함; 및

상기 보관함에 분리 결합되고 접이식 손잡이를 포함하는 보관함 커버를 포함하는 것을 특징으로 하는 반려동물용 다용도 미용 보조 장치.

### 발명의 설명

#### 기술 분야

[0001] 본 발명은 반려동물용 다용도 미용 보조 장치에 관한 것으로, 보다 상세하게는 하나의 장치 내에서 반려동물의 통합 케어를 위한 다양한 기능을 사용할 수 있는 반려동물용 다용도 미용 보조 장치에 관한 것이다.

#### 배경 기술

[0003] 현대 사회는 1~2인 가구 증가, 노년인구 증가, 소득수준 향상 등으로 인해 개와 고양이 같은 반려동물 보유 인구가 지속적으로 증가하고 있다. 반려동물은 사람과 함께 더불어 살아가며 심리적으로 안정감과 친밀감을 줄 수

있으며 가족과 같은 존재로 인식되고 있다.

[0004] 반려동물은 사람과 함께 실내에서 생활하고 산책이나 외출을 시켜주게 되므로 위생관리를 청결하게 유지시켜주어야 한다. 개와 고양이 같은 반려동물은 피부병 예방 및 위생관리를 위해 대략 7~10일 정도에 한 번씩 물 등으로 목욕을 시켜주게 된다. 현재 반려동물이나 애완동물의 위생을 관리하기 위한 다양한 장치와 방식이 개발되고 있다.

## 선행기술문헌

### 특허문헌

[0006] (특허문헌 0001) 한국등록특허 제10-1395421호 (2014.05.08)

## 발명의 내용

### 해결하려는 과제

[0007] 본 발명의 일 실시예는 하나의 장치 내에서 반려동물의 통합 케어를 위한 다양한 기능을 사용할 수 있는 반려동물용 다용도 미용 보조 장치를 제공하고자 한다.

[0008] 본 발명의 일 실시예는 분리 결합 가능한 다양한 모듈들로 구성되어 반려동물의 케어 과정에서 필요에 따라 선택적으로 활용할 수 있는 반려동물용 다용도 미용 보조 장치를 제공하고자 한다.

[0009] 본 발명의 일 실시예는 하나의 장치를 통해 반려동물을 위한 생활, 미용 및 목욕 공간을 효율적으로 제공하여 반려동물의 통합 케어를 효과적으로 달성할 수 있는 반려동물용 다용도 미용 보조 장치를 제공하고자 한다.

### 과제의 해결 수단

[0011] 실시예들 중에서, 반려동물용 다용도 미용 보조 장치는 상면이 개방된 구조의 직육면체 형상으로 형성되는 반려동물용 모듈; 내부에 상기 반려동물용 모듈과 분리 결합 가능한 물리적 구조를 포함하여 형성되고, 상단부에 반려동물을 위한 미용 공간을 형성하도록 구현된 반려동물용 하우징; 및 상기 상단부와 분리 결합되어 상기 미용 공간을 외부와 물리적으로 차단시키고, 상기 반려동물의 미용 과정에서 발생하는 이물질을 흡입 제거하는 미용 보조 모듈을 포함한다.

[0012] 상기 반려동물용 모듈은 상기 직육면체 형상의 측면을 형성하는 복수의 측면 플레이트들; 상기 복수의 측면 플레이트들과 각각 결합하고 상기 직육면체 형상의 하면을 형성하는 하면 플레이트; 및 상기 하면 플레이트의 각 모서리 인근에 결합하여 지지력을 제공하면서 이동 가능한 바퀴를 포함하는 이동부재를 포함할 수 있다.

[0013] 상기 복수의 측면 플레이트들은 상기 반려동물용 모듈이 상기 반려동물용 하우징과 분리 결합된 상태에서 바닥면을 형성하는 제1 측면 플레이트; 상기 제1 측면 플레이트와 마주하는 면에 위치하여 천장면을 형성하고 적어도 두개의 관통홀들 -상기 적어도 두개의 관통홀들은 상기 반려동물용 하우징의 내부에 설치된 조명부재의 위치에 대응되어 형성되는 관통홀을 포함함- 을 포함하는 제2 측면 플레이트; 및 상기 제1 및 제2 측면 플레이트들에 각각 결합되고 대칭으로 형성되는 적어도 하나의 관통홀과 손잡이부재를 각각 포함하는 제3 및 제4 측면 플레이트들로 구성될 수 있다.

[0014] 상기 하면 플레이트는 공기 방울을 발생시키는 버블발생부재를 포함하고, 상기 버블발생부재는 상기 반려동물용 모듈 내부의 용수를 외부로 배출하는 배출호스와 분리 결합될 수 있다.

[0015] 상기 반려동물용 하우징은 본체부; 상기 본체부의 전면에 결합되고 개폐 가능한 도어부; 상기 본체부의 바닥면 외부에 결합되어 지지력을 제공하면서 이동 가능한 바퀴를 포함하는 지지부; 상기 본체부의 바닥면 내부에 고정 결합되고 상기 반려동물용 모듈과 분리 결합 가능한 물리적 구조로 형성되는 지지결합부; 상기 반려동물의 물리적 이탈을 방지하는 이탈방지부재를 포함하여 형성되고 상기 본체부의 천장면 외부에 분리 결합된 상태에서 상기 미용 공간을 제공하는 미용공간부; 및 상기 본체부의 내부에 설치되어 동작하는 복수의 기능부재들 각각을

제어하는 제어부를 포함할 수 있다.

- [0016] 상기 복수의 기능부재들은 조명부재, 온도부재, 살균부재, 송풍부재, 촬영부재, 통신부재 및 타이머부재 중 적어도 하나를 포함할 수 있다.
- [0017] 상기 미용 보조 모듈은 조명 기능과 공기흡입 기능을 제공하는 천장부재; 상기 천장부재의 양 측면을 지지하고 상기 상단부와 분리 결합하는 측면부재들 및 상기 천장부재와 결합하고 상기 측면부재들과 연결되어 물리적 차단을 제공하는 후면부재를 포함할 수 있다.
- [0018] 상기 천장부재는 하단부에 배치되어 상기 공기흡입 기능을 제공하는 흡기팬들; 상기 흡기팬들 각각에 대응되어 내부에 형성되고 흡입된 이물질들의 이동 통로를 제공하는 흡입관들; 상기 흡입관들을 따라 이동되어 배출된 이물질들을 저장하는 보관함; 및 상기 보관함에 분리 결합되고 접이식 손잡이를 포함하는 보관함 커버를 포함할 수 있다.

**발명의 효과**

- [0020] 개시된 기술은 다음의 효과를 가질 수 있다. 다만, 특정 실시예가 다음의 효과를 전부 포함하여야 한다거나 다음의 효과만을 포함하여야 한다는 의미는 아니므로, 개시된 기술의 권리범위는 이에 의하여 제한되는 것으로 이해되어서는 아니 될 것이다.
- [0021] 본 발명의 일 실시예에 따른 반려동물용 다용도 미용 보조 장치는 분리 결합 가능한 다양한 모듈들로 구성되어 반려동물의 케어 과정에서 필요에 따라 선택적으로 활용할 수 있다.
- [0022] 본 발명의 일 실시예에 따른 반려동물용 다용도 미용 보조 장치는 하나의 장치를 통해 반려동물을 위한 생활, 미용 및 목욕 공간을 효율적으로 제공하여 반려동물의 통합 케어를 효과적으로 달성할 수 있다.

**도면의 간단한 설명**

- [0024] 도 1 내지 3은 본 발명에 따른 반려동물용 다용도 미용 보조 장치를 도시한 도면이다.
- 도 4 및 5는 본 발명에 따른 반려동물용 모듈을 도시한 도면이다.
- 도 6 내지 8은 본 발명에 따른 반려동물용 하우징을 도시한 도면이다.
- 도 9 및 10은 본 발명에 따른 반려동물용 하우징의 미용공간부를 도시한 도면이다.
- 도 11 내지 13은 본 발명에 따른 미용 보조 모듈을 도시한 도면이다.
- 도 14는 본 발명에 따른 미용 보조 모듈의 천장부재를 도시한 도면이다.
- 도 15 내지 19는 반려동물용 하우징의 일 실시예를 설명하는 예시도이다.

**발명을 실시하기 위한 구체적인 내용**

- [0025] 본 발명에 관한 설명은 구조적 내지 기능적 설명을 위한 실시예에 불과하므로, 본 발명의 권리범위는 본문에 설명된 실시예에 의하여 제한되는 것으로 해석되어서는 아니 된다. 즉, 실시예는 다양한 변경이 가능하고 여러 가지 형태를 가질 수 있으므로 본 발명의 권리범위는 기술적 사상을 실현할 수 있는 균등물들을 포함하는 것으로 이해되어야 한다. 또한, 본 발명에서 제시된 목적 또는 효과는 특정 실시예가 이를 전부 포함하여야 한다거나 그러한 효과만을 포함하여야 한다는 의미는 아니므로, 본 발명의 권리범위는 이에 의하여 제한되는 것으로 이해되어서는 아니 될 것이다.
- [0026] 한편, 본 출원에서 서술되는 용어의 의미는 다음과 같이 이해되어야 할 것이다.
- [0027] "제1", "제2" 등의 용어는 하나의 구성요소를 다른 구성요소로부터 구별하기 위한 것으로, 이들 용어들에 의해 권리범위가 한정되어서는 아니 된다. 예를 들어, 제1 구성요소는 제2 구성요소로 명명될 수 있고, 유사하게 제2 구성요소도 제1 구성요소로 명명될 수 있다.
- [0028] 어떤 구성요소가 다른 구성요소에 "연결되어" 있다고 언급된 때에는, 그 다른 구성요소에 직접적으로 연결될 수

도 있지만, 중간에 다른 구성요소가 존재할 수도 있다고 이해되어야 할 것이다. 반면에, 어떤 구성요소가 다른 구성요소에 "직접 연결되어" 있다고 언급된 때에는 중간에 다른 구성요소가 존재하지 않는 것으로 이해되어야 할 것이다. 한편, 구성요소들 간의 관계를 설명하는 다른 표현들, 즉 "~사이에"와 "바로 ~사이에" 또는 "~에 이웃하는"과 "~에 직접 이웃하는" 등도 마찬가지로 해석되어야 한다.

- [0029] 단수의 표현은 문맥상 명백하게 다르게 뜻하지 않는 한 복수의 표현을 포함하는 것으로 이해되어야 하고, "포함하다" 또는 "가지다" 등의 용어는 실시된 특징, 숫자, 단계, 동작, 구성요소, 부분품 또는 이들을 조합한 것이 존재함을 지정하려는 것이며, 하나 또는 그 이상의 다른 특징이나 숫자, 단계, 동작, 구성요소, 부분품 또는 이들을 조합한 것들의 존재 또는 부가 가능성을 미리 배제하지 않는 것으로 이해되어야 한다.
- [0030] 각 단계들에 있어 식별부호(예를 들어, a, b, c 등)는 설명의 편의를 위하여 사용되는 것으로 식별부호는 각 단계들의 순서를 설명하는 것이 아니며, 각 단계들은 문맥상 명백하게 특정 순서를 기재하지 않는 이상 명기된 순서와 다르게 일어날 수 있다. 즉, 각 단계들은 명기된 순서와 동일하게 일어날 수도 있고 실질적으로 동시에 수행될 수도 있으며 반대의 순서대로 수행될 수도 있다.
- [0031] 본 발명은 컴퓨터가 읽을 수 있는 기록매체에 컴퓨터가 읽을 수 있는 코드로서 구현될 수 있고, 컴퓨터가 읽을 수 있는 기록 매체는 컴퓨터 시스템에 의하여 읽혀질 수 있는 데이터가 저장되는 모든 종류의 기록 장치를 포함한다. 컴퓨터가 읽을 수 있는 기록 매체의 예로는 ROM, RAM, CD-ROM, 자기 테이프, 플로피 디스크, 광 데이터 저장 장치 등이 있다. 또한, 컴퓨터가 읽을 수 있는 기록 매체는 네트워크로 연결된 컴퓨터 시스템에 분산되어, 분산 방식으로 컴퓨터가 읽을 수 있는 코드가 저장되고 실행될 수 있다.
- [0032] 여기서 사용되는 모든 용어들은 다르게 정의되지 않는 한, 본 발명이 속하는 분야에서 통상의 지식을 가진 자에 의해 일반적으로 이해되는 것과 동일한 의미를 가진다. 일반적으로 사용되는 사전에 정의되어 있는 용어들은 관련 기술의 문맥상 가지는 의미와 일치하는 것으로 해석되어야 하며, 본 출원에서 명백하게 정의하지 않는 한 이상적이거나 과도하게 형식적인 의미를 지니는 것으로 해석될 수 없다.
- [0034] 도 1 내지 3은 본 발명에 따른 반려동물용 다용도 미용 보조 장치를 도시한 도면이다.
- [0035] 반려동물용 다용도 미용 보조 장치(100)는 반려동물의 통합 케어를 위한 다양한 기능을 제공하는 다목적 보조 장치에 해당할 수 있다. 반려동물용 다용도 미용 보조 장치(100)는 반려동물용 모듈(110), 반려동물용 하우징(120) 및 미용 보조 모듈(130)을 포함하여 구현될 수 있다.
- [0036] 반려동물용 모듈(110)은 상면이 개방된 구조의 직육면체 형상으로 형성될 수 있고, 반려동물을 위한 생활 및 목욕 공간을 제공할 수 있다. 반려동물용 모듈(110)은 반려동물용 하우징(120)과 분리 결합할 수 있으며, 결합된 상태에서는 반려동물용 하우징(120)의 내부에 배치될 수 있다. 이를 위해, 반려동물용 모듈(110)은 반려동물용 하우징(120)의 내부 구조에 대응되는 형상으로 구현될 수 있다.
- [0037] 반려동물용 하우징(120)은 내부에 반려동물용 모듈(110)과 분리 결합 가능한 물리적 구조를 포함하여 형성되고, 상단부에 반려동물을 위한 미용 공간을 형성하도록 구현될 수 있다. 반려동물용 하우징(120)은 내부에 배치된 반려동물용 모듈(110)을 통해 반려동물을 위한 생활공간을 제공할 수 있으며, 반려동물에 대한 케어를 위한 다양한 기능을 제공하도록 구현될 수 있다. 예를 들어, 반려동물용 하우징(120)은 반려동물을 위한 온도, 습도, 공기 및 조명 등의 동작 및 제어 기능을 포함하여 구현될 수 있다.
- [0038] 미용 보조 모듈(130)은 반려동물용 하우징(120)의 상단부와 분리 결합되어 미용 공간을 외부와 물리적으로 차단시키고, 반려동물의 미용 과정에서 발생하는 이물질을 흡입 제거할 수 있다. 미용 보조 모듈(130)은 반려동물용 하우징(120)의 상단부의 각 모서리에 대응되는 물리적 형상으로 구현될 수 있으며, 다양한 방식으로 분리 결합될 수 있다. 예를 들어, 미용 보조 모듈(130)은 반려동물용 하우징(120)의 상단부와 직접 접촉하는 하단면 부분에 자석을 배치하여 자력에 의해 결합될 수 있으며, 반려동물용 하우징(120)의 상단부에 형성된 체결구를 통해 나사 결합될 수 있다.
- [0040] 도 4 및 5는 본 발명에 따른 반려동물용 모듈을 도시한 도면이다.
- [0041] 도 4 및 5를 참조하면, 반려동물용 모듈(110)은 복수의 측면 플레이트들(411~414), 하면 플레이트(420) 및 이동 부재(430)를 포함하여 구현될 수 있다.



- [0042] 복수의 측면 플레이트들(411~414)은 직육면체 형상의 측면을 각각 형성할 수 있다. 일 실시예에서, 복수의 측면 플레이트들(411~414)은 제1 측면 플레이트(411), 제2 측면 플레이트(412), 제3 측면 플레이트(413) 및 제4 측면 플레이트(414)로 구성될 수 있다.
- [0043] 제1 측면 플레이트(411)는 반려동물용 모듈(110)이 반려동물용 하우징(120)과 분리 결합된 상태에서 반려동물용 모듈(110)의 바닥면에 해당할 수 있다. 따라서, 제1 측면 플레이트(411)는 원칙적으로 별도의 관통홀(440)이 없는 형태로 구현될 수 있으나, 반드시 이에 한정되지 않고, 필요에 따라 관통홀(440)을 포함하여 구현될 수 있음은 물론이다.
- [0044] 제2 측면 플레이트(412)는 제1 측면 플레이트(411)와 마주하는 면에 위치하여 반려동물용 모듈(110)의 천장면에 해당할 수 있고, 적어도 두개의 관통홀(440)들을 포함할 수 있다. 이 때, 제2 측면 플레이트(412)에 형성된 관통홀은 반려동물용 하우징(120)의 내부에 설치된 조명부재의 위치에 대응되어 형성될 수 있다. 즉, 반려동물용 하우징(120)의 조명부재에 의해 방출된 빛은 관통홀을 통과하여 반려동물용 모듈(110)의 내부에 도달할 수 있다.
- [0045] 제3 측면 플레이트(413)와 제4 측면 플레이트(414)는 각각 제1 및 제2 측면 플레이트들(411, 412)과 수직으로 결합되어 직육면체 형상의 측면을 형성할 수 있다. 일 실시예에서, 제3 측면 플레이트(413)와 제4 측면 플레이트(414)는 각각 적어도 하나의 관통홀(440)과 손잡이부재(450)를 포함하여 형성될 수 있다. 관통홀(440)은 반려동물의 머리를 외부로 노출시켜 목욕 과정에서 반려동물이 받는 스트레스를 줄이는 효과를 제공할 수 있다. 따라서, 관통홀(440)은 반려동물의 크기에 대응되는 위치에 형성될 수 있다. 손잡이부재(450)는 반려동물용 모듈(110)의 이동을 보조하기 위한 것으로, 제3 측면 플레이트(413)와 제4 측면 플레이트(414)에 각각 대칭적으로 형성될 수 있으며, 하면 플레이트(420)에 결합되는 이동부재(430)와 함께 반려동물용 모듈(110)에 대한 이동 편의성을 제공할 수 있다.
- [0046] 하면 플레이트(420)는 복수의 측면 플레이트들(411~414)과 각각 결합하고 직육면체 형상의 하면을 형성할 수 있다. 반려동물용 모듈(110)은 반려동물용 하우징(120)으로부터 분리된 상태에서는 반려동물의 목욕을 위한 욕조로서 사용될 수 있다. 이 때는 복수의 측면 플레이트들(411~414)이 지면에 수직한 방향으로 배치될 수 있으며, 그 결과 하면 플레이트(420)는 직육면체 형상의 바닥면에 해당될 수 있다.
- [0047] 일 실시예에서, 하면 플레이트(420)는 공기 방울을 발생시키는 버블발생부재(460)와 결합하여 구현될 수 있다. 버블발생부재(460)는 반려동물용 모듈(110)의 하단부에 배치되어 동작할 수 있으며, 반려동물의 목욕 과정에서 내부에 채워진 물 속으로 공기를 방출하여 공기 방울을 발생시킬 수 있다. 한편, 버블발생부재(460)는 반려동물용 모듈(110) 내부의 용수를 외부로 배출하는 배출구를 포함하여 구현될 수 있으며, 배출구는 배출호스(470)와 분리 결합될 수 있다. 즉, 배출호스(370)는 반려동물용 모듈(110)이 반려동물용 하우징(120)과 분리되어 반려동물의 목욕을 위해 사용될 때에만 선택적을 결합될 수 있다.
- [0048] 이동부재(430)는 반려동물용 모듈(110)을 지지하면서 이동의 편리성을 제공할 수 있다. 이를 위하여, 이동부재(430)는 하면 플레이트(420)의 각 모서리 인근에 고정 결합되는 복수의 바퀴들로 구현될 수 있다. 즉, 사용자는 이동부재(430)를 통해 반려동물용 모듈(110) 내부에 반려동물이 위치한 상태에서도 손쉽게 이동시킬 수 있다.
- [0050] 도 6 내지 8은 본 발명에 따른 반려동물용 하우징을 도시한 도면이다.
- [0051] 도 6 내지 8을 참조하면, 반려동물용 하우징(120)은 본체부(610), 도어부(620), 지지부(630), 지지결합부(640), 미용공간부(650) 및 제어부(도면에 미도시함)를 포함하여 구현될 수 있다.
- [0052] 본체부(610)는 반려동물용 하우징(120)의 몸체를 형성할 수 있고, 내부에 반려동물용 모듈(110)을 수용하기 위한 수용공간을 제공할 수 있다. 이를 위해 본체부(610)는 반려동물용 모듈(110)의 형상 및 크기에 대응되어 구현될 수 있고, 예를 들어 직육면체 형상의 반려동물용 모듈(110)에 대응되어 반려동물용 모듈(110)의 크기보다 더 큰 직육면체 형상으로 구현될 수 있다.
- [0053] 도어부(620)는 본체부(610)의 전면에 결합되어 형성되고 개폐 가능한 구조의 다양함 형태로 구현될 수 있다. 즉, 본체부(610)는 반려동물용 모듈(110)을 내부에 수용하기 위한 통로를 확보하기 위해 개방된 면을 포함하여 형성될 수 있고, 도어부(620)는 해당 개방된 면에 결합되어 반려동물용 하우징(120)의 내부에 반려동물용 모듈(110)이 배치된 상태에서 내부 공간을 외부와 차단시키는 역할을 수행할 수 있다.
- [0054] 지지부(630)는 본체부(610)의 바닥면 외부에 결합되어 지지력을 제공하면서 이동 가능한 바퀴(631)를 포함하여



형성될 수 있다. 즉, 지지부(630)는 본체부(610)의 바닥면에 대응되는 형상(예를 들어, 사각형)으로 구현될 수 있고, 바닥면의 각 모서리 인근에서 복수의 바퀴(631)들 각각과 결합하여 본체부(610)를 지지하는 역할을 수행할 수 있다.

- [0055] 지지결합부(640)는 본체부(610)의 바닥면 내부에 고정 결합될 수 있고, 반려동물용 모듈(110)과 분리 결합 가능한 물리적 구조로 형성될 수 있다. 즉, 지지결합부(640)는 반려동물용 모듈(110)과 직접 결합하고, 반려동물용 하우징(120)의 내부에 배치된 상태에서 반려동물용 모듈(110)을 직접적으로 지지하는 역할을 수행할 수 있다.
- [0056] 일 실시예에서, 지지결합부(640)는 슬라이드 구조로 구현되어 반려동물용 모듈(110)을 지지한 상태에서 슬라이딩되어 반려동물용 모듈(110)을 반려동물용 하우징(120)의 외부로 노출시킬 수 있다. 이를 통해, 지지결합부(640)는 반려동물용 모듈(110)이 반려동물용 하우징(120)과 손쉽게 분리 결합되는 효과를 제공할 수 있다.
- [0057] 한편, 지지결합부(640)는 슬라이딩되는 지지면 중단부에 반려동물용 모듈(110)이 슬라이딩 과정에서 반대방향으로 미끄러지는 것을 방지하기 위한 미끄럼방지부재를 포함하여 구현될 수 있다. 즉, 미끄럼방지부재는 지지결합부(640)의 지지면에 수직으로 결합되는 판상 구조의 직사각형으로 구현될 수 있으며, 결합된 상태인 반려동물용 모듈(110)의 바닥면에 해당되는 제2 측면 플레이트(412)의 크기에 대응되는 위치에 형성될 수 있다.
- [0058] 미용공간부(650)는 본체부(610)의 천장면 외부에 분리 결합된 상태에서 반려동물을 위한 미용 공간을 제공할 수 있다. 또한, 미용공간부(650)는 반려동물의 물리적 이탈을 방지하는 이탈방지부재(651)를 포함하여 형성될 수 있다. 이탈방지부재(651)는 미용공간부(650)의 모서리를 따라 소정의 간격으로 이격되어 형성되는 울타리 구조로 구현될 수 있다.
- [0059] 제어부(도면에 미도시함)는 본체부(610)의 내부에 설치되어 동작하는 복수의 기능부재들 각각을 제어하는 제어 모듈에 해당할 수 있다. 제어부는 각 기능부재들과의 통신을 위해 전기적으로 연결될 수 있으며, 내부 연산을 위해 독립적인 프로세서와 메모리를 포함하여 구현될 수 있다.
- [0060] 일 실시예에서, 복수의 기능부재들은 조명부재, 온도부재, 살균부재, 송풍부재, 촬영부재, 통신부재 및 타이머 부재 중 적어도 하나를 포함할 수 있으며, 제어부는 해당 기능부재들과 연동하여 동작할 수 있다.
- [0061] 한편, 반려동물용 하우징(120)은 전체 전원 공급을 제어하는 주전원 스위치(661), 내부 조명부재(예를 들어, 천장 LED)의 동작을 제어하는 조명 스위치(662), 내부 살균 및 송풍부재의 동작을 제어하는 살균/송풍 스위치(663) 및 내부 온도 조절을 위한 온도부재(664), 외부 전원 공급을 위한 전원콘센트(665)를 포함하여 구현될 수 있다. 또한, 반려동물용 하우징(120)은 통신 기능(예를 들어, 블루투스)을 통해 사용자 단말(예를 들어, 스마트폰)과 연동하여 동작할 수 있으며, 반려동물의 케어 정보를 등록된 사용자 단말에게 실시간으로 제공할 수 있다.
- [0063] 도 9 및 10은 본 발명에 따른 반려동물용 하우징의 미용공간부를 도시한 도면이다.
- [0064] 도 9 및 10을 참조하면, 반려동물용 하우징(120)의 미용공간부(650)는 본체부(610)의 천장면 외부에 분리 결합될 수 있다. 이를 위하여, 미용공간부(650)는 바닥면의 특정 모서리 인근에 배치된 고리형 손잡이(652)를 포함하여 구현될 수 있다. 즉, 사용자는 고리형 손잡이(652)를 통해 미용공간부(650)를 들어올림으로써 본체부(610)와 분리시킬 수 있다. 결과적으로, 미용공간부(650)는 본체부(610)의 천장면에 형성된 내부 공간을 물리적으로 보호하면서 반려동물의 미용을 위한 미용 공간을 제공하는 역할을 수행할 수 있다.
- [0065] 한편, 본체부(610)의 천장면에 형성된 내부 공간은 물리적으로 구분된 공간들을 포함할 수 있고, 하나의 공간은 소정의 보관함 역할을 수행하고, 다른 공간에는 반려동물용 하우징(120) 내부에 배치되는 송풍부재(670), 조명부재(680) 및 살균부재 등이 설치될 수 있다. 또한, 미용공간부(650)는 미용 과정에서 반려동물이 외부로 이탈하는 것을 방지하기 위한 울타리 구조의 이탈방지부재(651)를 포함하여 구현될 수 있다.
- [0067] 도 11 내지 13은 본 발명에 따른 미용 보조 모듈을 도시한 도면이다.
- [0068] 도 11 내지 13을 참조하면, 미용 보조 모듈(130)은 천장부재(1110), 측면부재(1120)들 및 후면부재(1130)를 포함하여 구현될 수 있다.
- [0069] 천장부재(1110)는 조명 기능과 공기흡입 기능을 제공할 수 있다. 이를 위하여, 천장부재(1110)는 팬과 조명을

포함할 수 있고, 팬과 조명의 동작을 제어하기 위한 제어 스위치(1151, 1152)들을 포함하여 구현될 수 있으며, 전체 전원 제어를 위한 전원 스위치(1153)를 포함할 수 있다.

- [0070] 측면부재(1120)들은 천장부재(1110)의 양 측면을 지지하고 반려동물용 하우징(120)의 상단부와 분리 결합할 수 있다. 측면부재(1120)들 각각은 분리 결합 방식에 따라 나사 체결을 위한 나사홈들을 포함할 수 있고, 필요에 따라 자력 결합을 위한 자석을 포함할 수도 있다.
- [0071] 후면부재(1130)는 천장부재(1110)와 결합하고 측면부재(1120)들과 연결되어 물리적 차단을 제공할 수 있다. 즉, 측면부재(1120)들과 후면부재(1130)는 천장부재(1110)와 수직으로 결합하여 반려동물용 하우징(120)의 상단부에서 형성되는 미용 공간을 외부와 차단할 수 있다.
- [0073] 도 14는 본 발명에 따른 미용 보조 모듈의 천장부재를 도시한 도면이다.
- [0074] 도 14를 참조하면, 미용보조 모듈(130)의 천장부재(1110)는 반려동물에 대한 미용 과정에서 발생하는 동물의 털 등의 이물질들을 흡입하거나 또는 미용 공간에 빛을 제공하는 역할을 수행할 수 있다. 이를 위하여, 천장부재(1110)의 하단면의 중앙에 조명부재(1170)가 설치될 수 있고, 조명부재(1170)의 양 옆으로 나란히 공기흡입부재(1160)가 설치되어 동작할 수 있다.
- [0075] 일 실시예에서, 천장부재(1110)는 하단부에 배치되어 공기흡입 기능을 제공하는 흡기팬(1161)들, 흡기팬(1161)들 각각에 대응되어 내부에 형성되고 흡입된 이물질들의 이동 통로를 제공하는 흡입관(1162)들, 흡입관(1162)들을 따라 이동되어 배출된 이물질들을 저장하는 보관함(1163), 및 보관함(1163)에 분리 결합되고 접이식 손잡이(1141)를 포함하는 보관함 커버(1140)를 포함하여 구현될 수 있다.
- [0076] 흡기팬(1161)은 미용 공간에서 발생하는 다양한 이물질들을 흡입하여 흡입관(1162)으로 배출하는 동작을 수행할 수 있다. 도 13에서, 흡기팬(1161)들은 조명부재(1170)의 양 옆에 하나씩 배치된 형태로 구현될 수 있으며, 필요에 따라 적절한 수로 적절한 위치에 배치될 수도 있다. 흡입관(1162)은 흡기팬(1161)마다 연결될 수 있고, 보관함(1163)에 연결되어 흡기팬(1161)을 통해 흡입된 이물질들이 보관함(1163)으로 이동하도록 유도하는 역할을 수행할 수 있다. 도 14에서, 흡입관(1162)은 지면 방향에서 흡입된 이물질을 수평 방향으로 배출하도록 'ㄱ'자 형태로 구현될 수 있으나, 필요에 따라 적절한 크기 및 구조로 구현되어 배치될 수도 있다.
- [0077] 또한, 보관함(1163)은 천장부재(1110)의 후면부 내부에 배치된 형태로 구현될 수 있고, 상단부에 내부에 누적된 이물질을 외부로 배출시킬 수 있는 개방 영역을 포함할 수 있다. 이 때, 보관함(1163)의 개방 영역은 보관함 커버(1164)를 통해 개폐될 수 있다. 보관함 커버(1164)는 보관함(1163)의 개방 영역에 대응되는 형상으로 구현될 수 있으며, 분리 결합 가능한 구조로 구현될 수 있다.
- [0079] 도 15 내지 19는 반려동물용 하우징의 일 실시예를 설명하는 예시도이다.
- [0080] 도 15 내지 19를 참조하면, 본 발명의 일 실시예에 따른 반려동물용 하우징(120)을 확인할 수 있다. 반려동물용 하우징(120)은 내부에 반려동물용 모듈(110)을 수용할 수 있는 수용공간을 포함하여 형성될 수 있으며, 반려동물용 모듈(110)을 지지하기 위한 지지결합부(640)를 포함할 수 있다.
- [0081] 한편, 지지결합부(640)는 도 16과 같이 슬라이딩 구조로 형성될 수 있어 반려동물용 모듈(110)을 반려동물용 하우징(120) 내부에 삽입하는 과정에서 편의성을 제공할 수 있다. 즉, 사용자는 슬라이딩 손잡이(641)를 통해 지지결합부(640)를 당겨 반려동물용 하우징(120)의 외부로 노출시킬 수 있고, 반려동물용 모듈(110)을 지지결합부(640)의 지지면에 배치시킨 후 슬라이딩을 통해 반려동물용 하우징(120)의 내부에 형성된 수용 공간으로 삽입시킬 수 있다.
- [0082] 한편, 도 19에서, 반려동물용 하우징(120)의 미용공간부(650)는 본체부(610)의 천장면 외부에 분리 결합될 수 있다. 이를 위하여, 미용공간부(650)는 바닥면의 특정 모서리 인근에 배치된 고리형 손잡이(652)를 포함하여 구현될 수 있다. 즉, 사용자는 고리형 손잡이(652)를 통해 미용공간부(650)를 들어올림으로써 본체부(610)와 분리시킬 수 있다. 결과적으로, 미용공간부(650)는 본체부(610)의 천장면에 형성된 내부 공간(1910)을 물리적으로 보호하면서 반려동물의 미용을 위한 미용 공간을 제공하는 역할을 수행할 수 있다. 내부 공간(1910)은 반려동물의 미용 과정에서 필요한 다양한 미용 도구를 보관할 수 있는 보관함으로 활용될 수 있다.

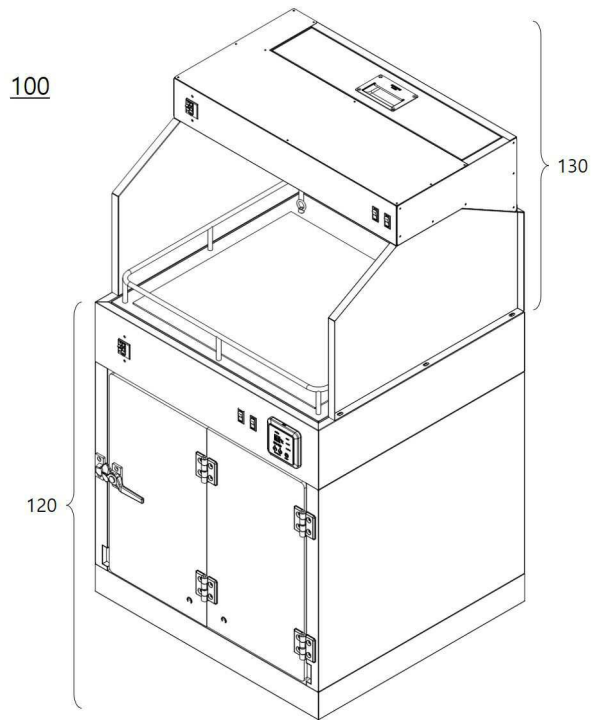
[0084] 상기에서는 본 발명의 바람직한 실시예를 참조하여 설명하였지만, 해당 기술 분야의 숙련된 당업자는 하기의 특허 청구의 범위에 기재된 본 발명의 사상 및 영역으로부터 벗어나지 않는 범위 내에서 본 발명을 다양하게 수정 및 변경시킬 수 있음을 이해할 수 있을 것이다.

**부호의 설명**

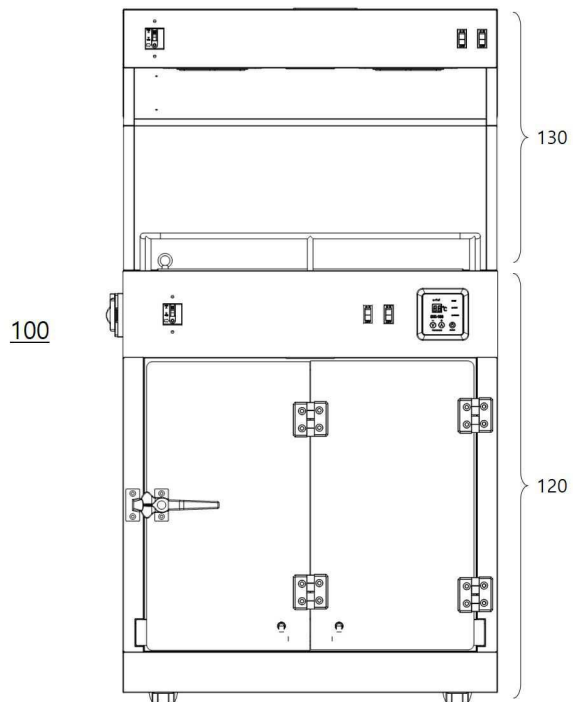
- [0086] 100: 반려동물용 다용도 미용 보조 장치  
 110: 반려동물용 모듈 120: 반려동물용 하우스  
 130: 미용 보조 모듈  
 411~414: 제1 내지 제4 측면 플레이트들  
 420: 하면 플레이트 430: 이동부재  
 440: 관통홀 450: 손잡이부재  
 460: 버블발생부재 470: 배출호스  
 610: 본체부 620: 도어부  
 630: 지지부 631: 바퀴  
 640: 지지결합부 641: 슬라이딩 손잡이  
 650: 미용공간부 651: 이탈방지부재  
 652: 고리형 손잡이 661: 주전원 스위치  
 662: 조명 스위치 663: 살균/송풍 스위치  
 664: 온도부재 665: 전원콘센트  
 670: 송풍부재 680: 조명부재  
 1110: 천장부재 1120: 측면부재  
 1130: 후면부재 1140: 보관함 커버  
 1141: 접이식 손잡이 1151, 1152: 제어 스위치  
 1153: 전원 스위치 1160: 공기흡입부재  
 1161: 흡기팬 1162: 흡입관  
 1163: 보관함 1170: 조명부재  
 1910: 내부 공간

도면

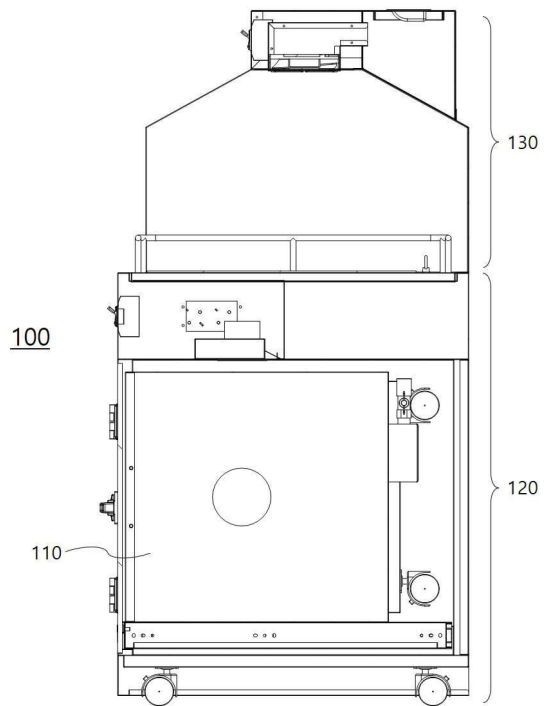
도면1



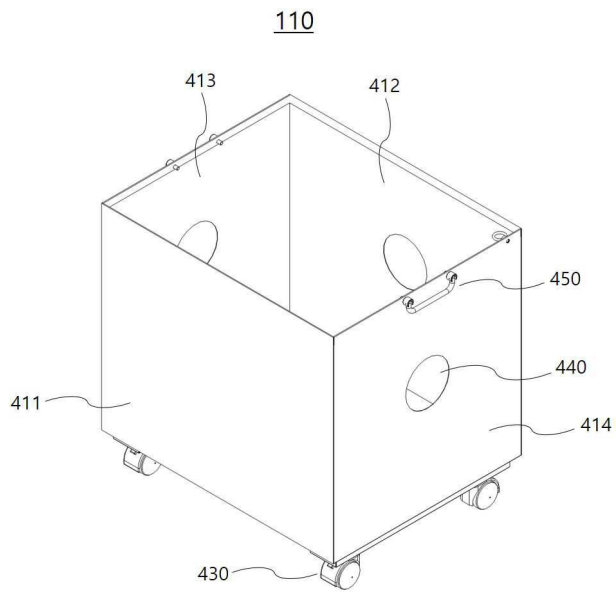
도면2



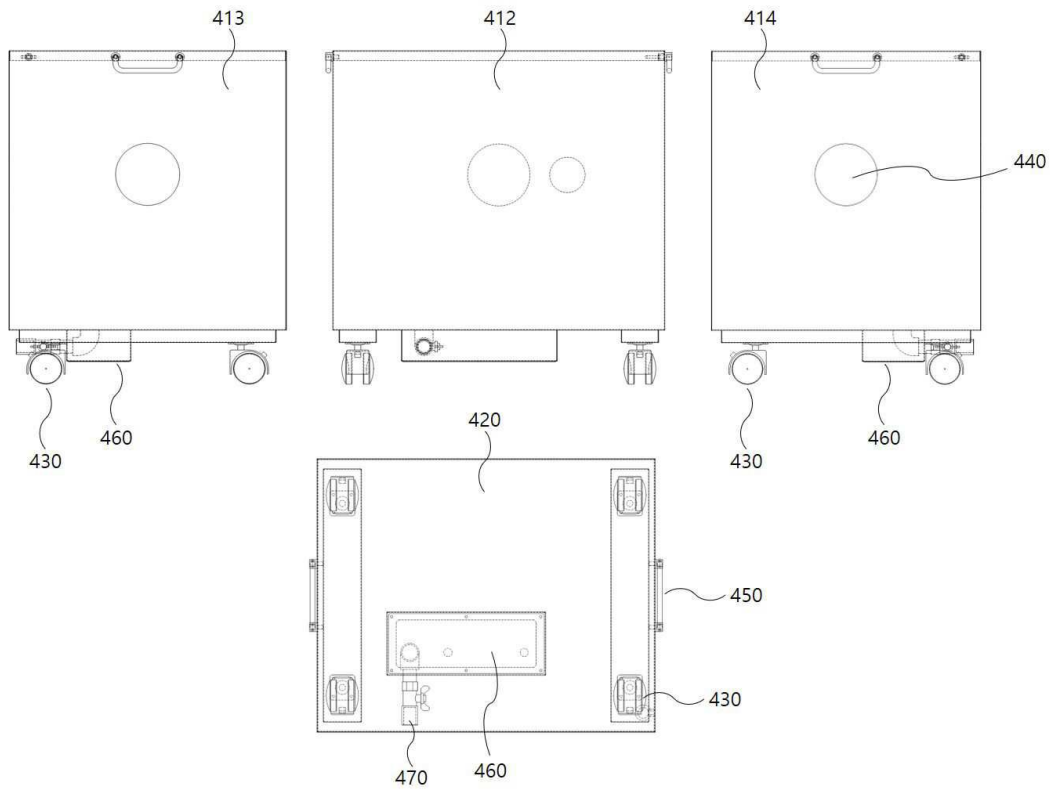
도면3



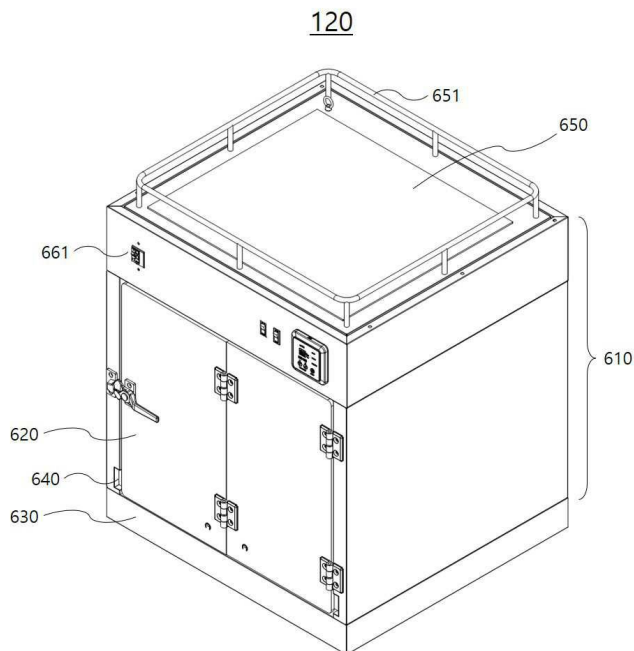
도면4



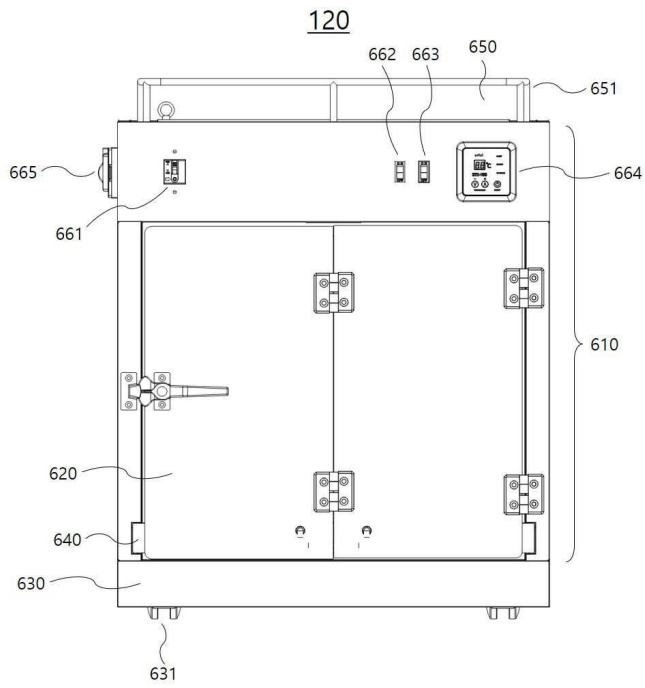
도면5



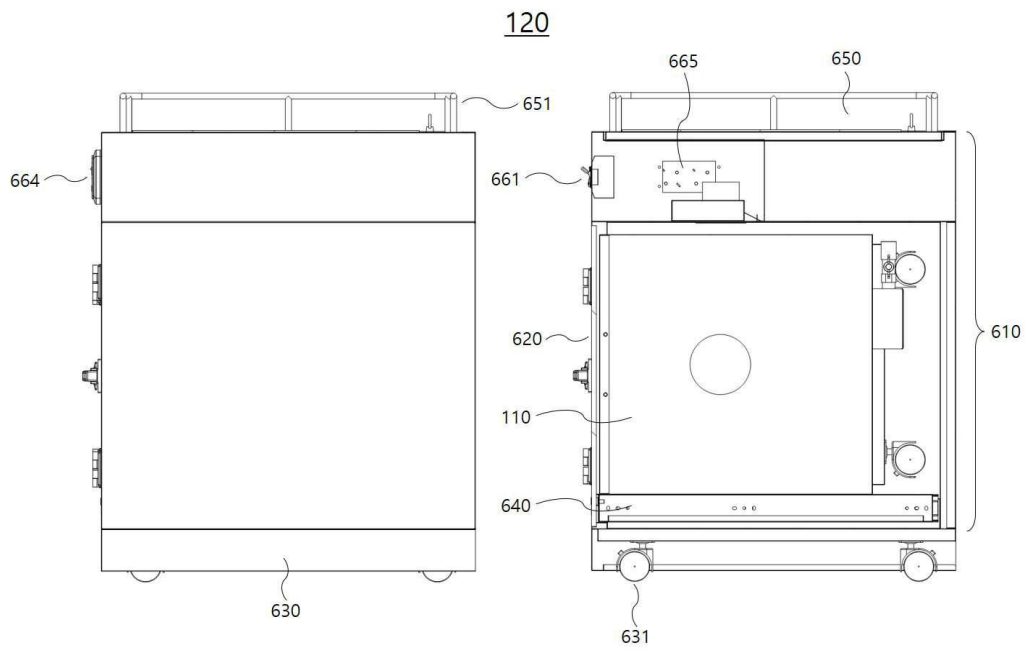
도면6



도면7

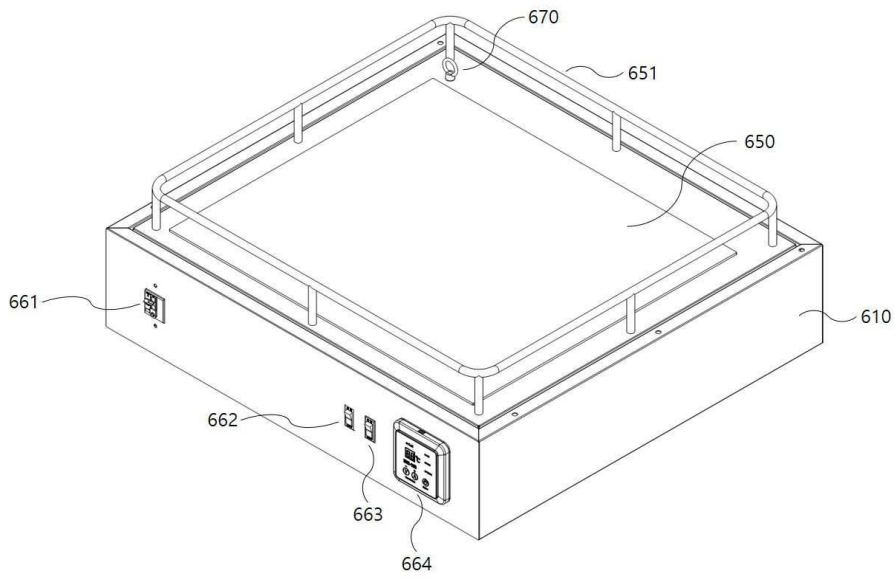


도면8

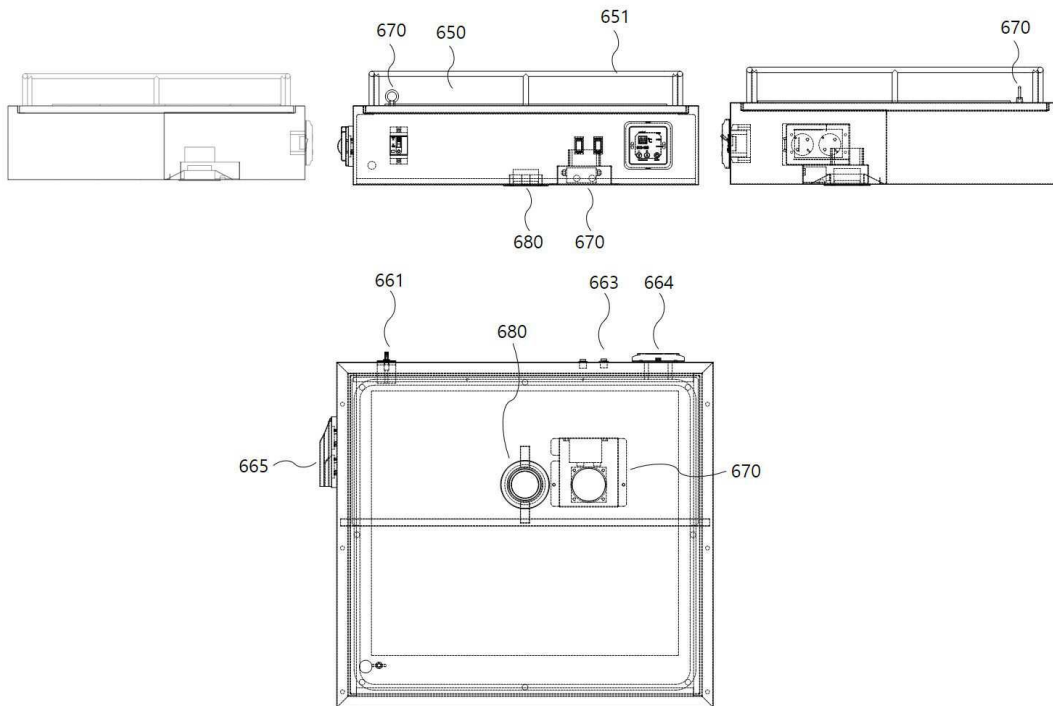




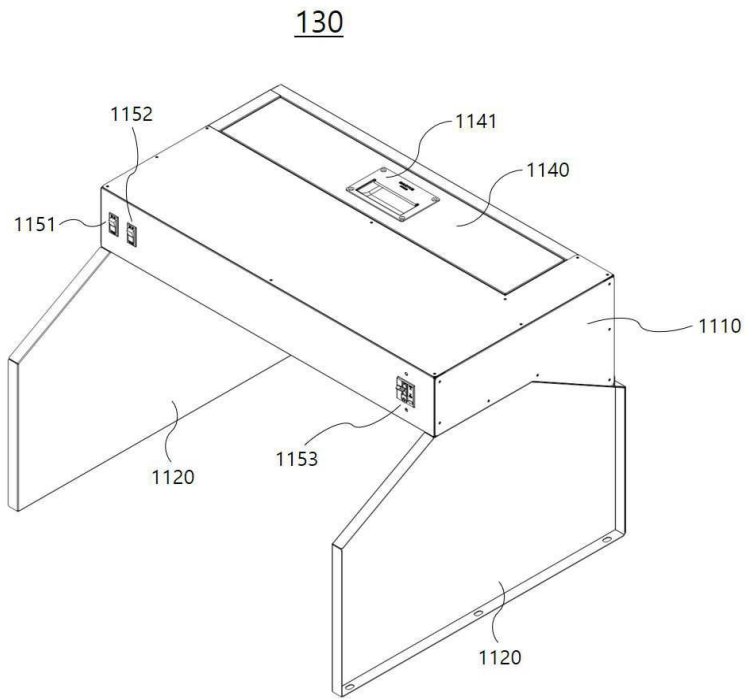
도면9



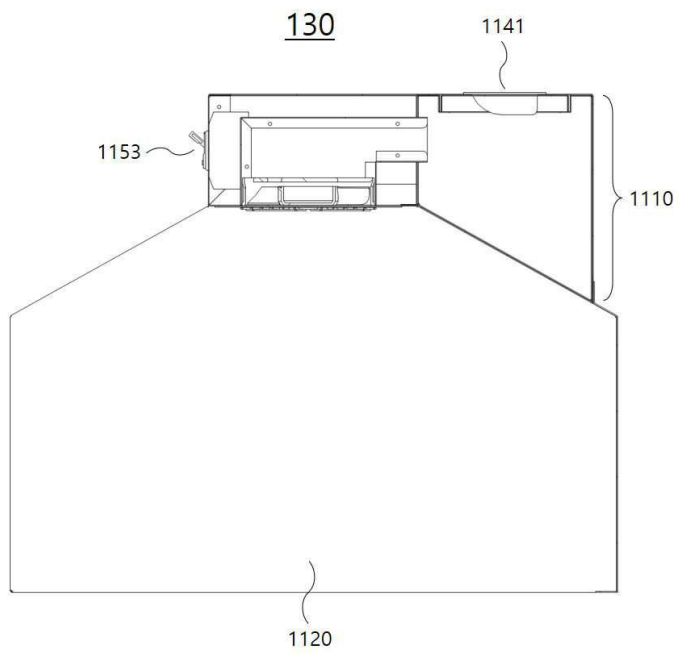
도면10



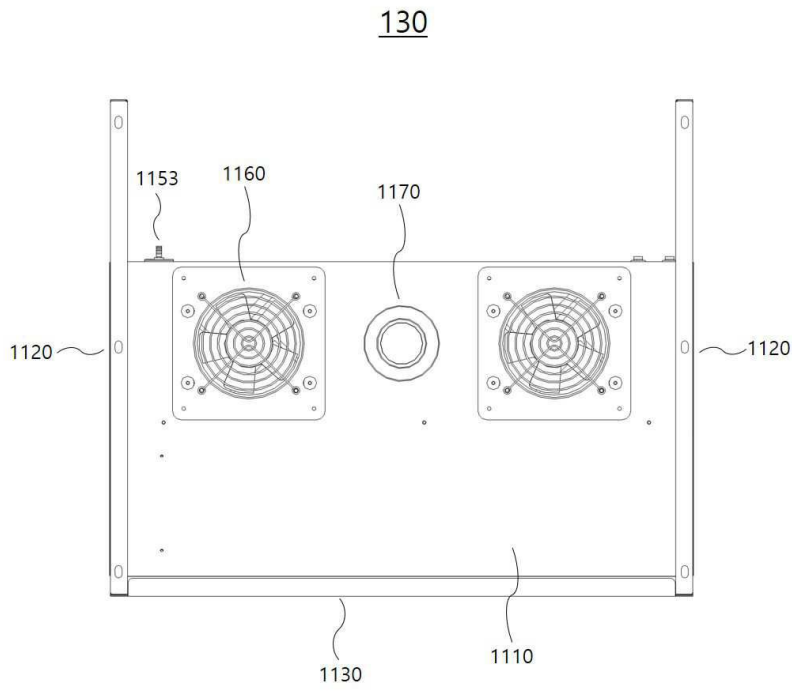
도면11



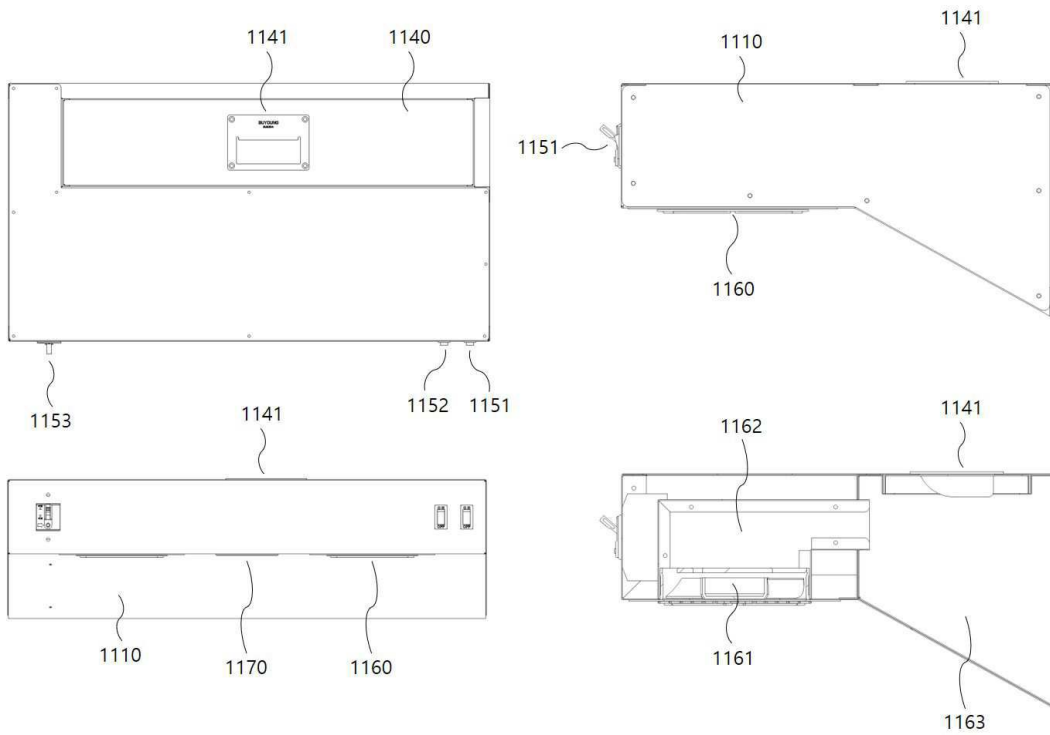
도면12



도면13



도면14



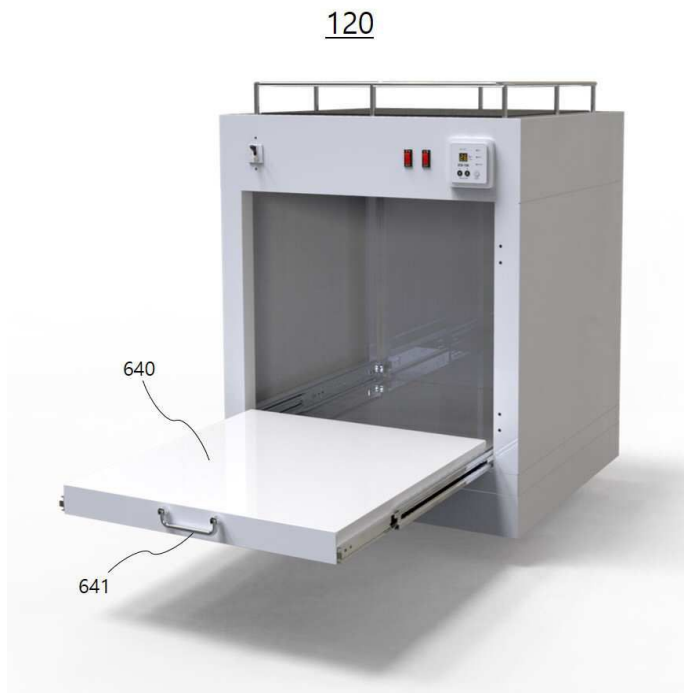
도면15



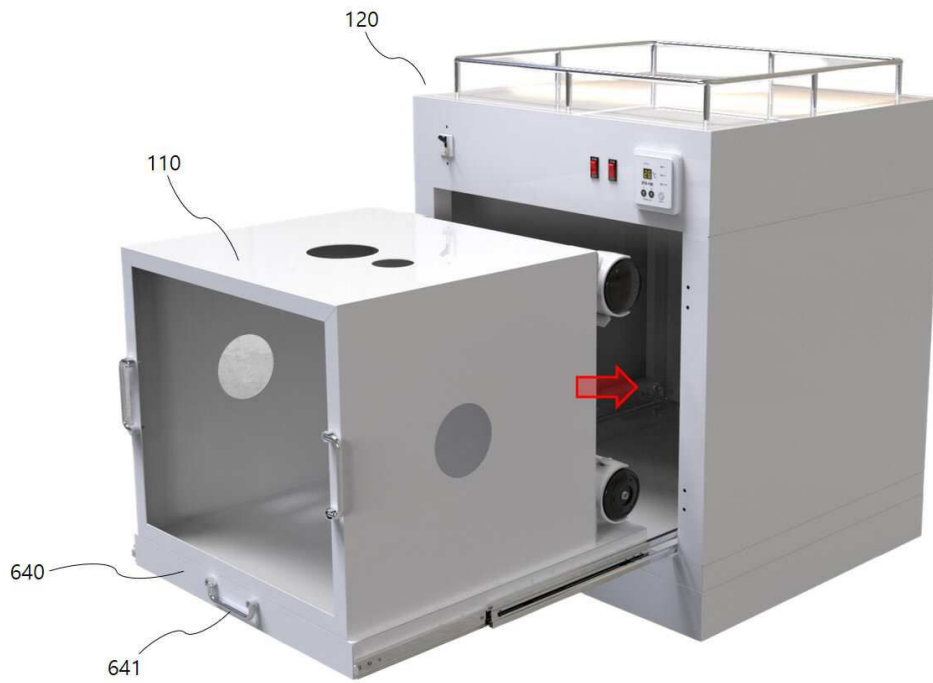
도면16



도면17



도면18



도면19

